

Gare du Midi



Dernière mise à jour le 30/05/2017

BIARRITZ TOURISME

Javalquinto
64200 Biarritz

Tél. +33 (0) 5 59 22 37 00

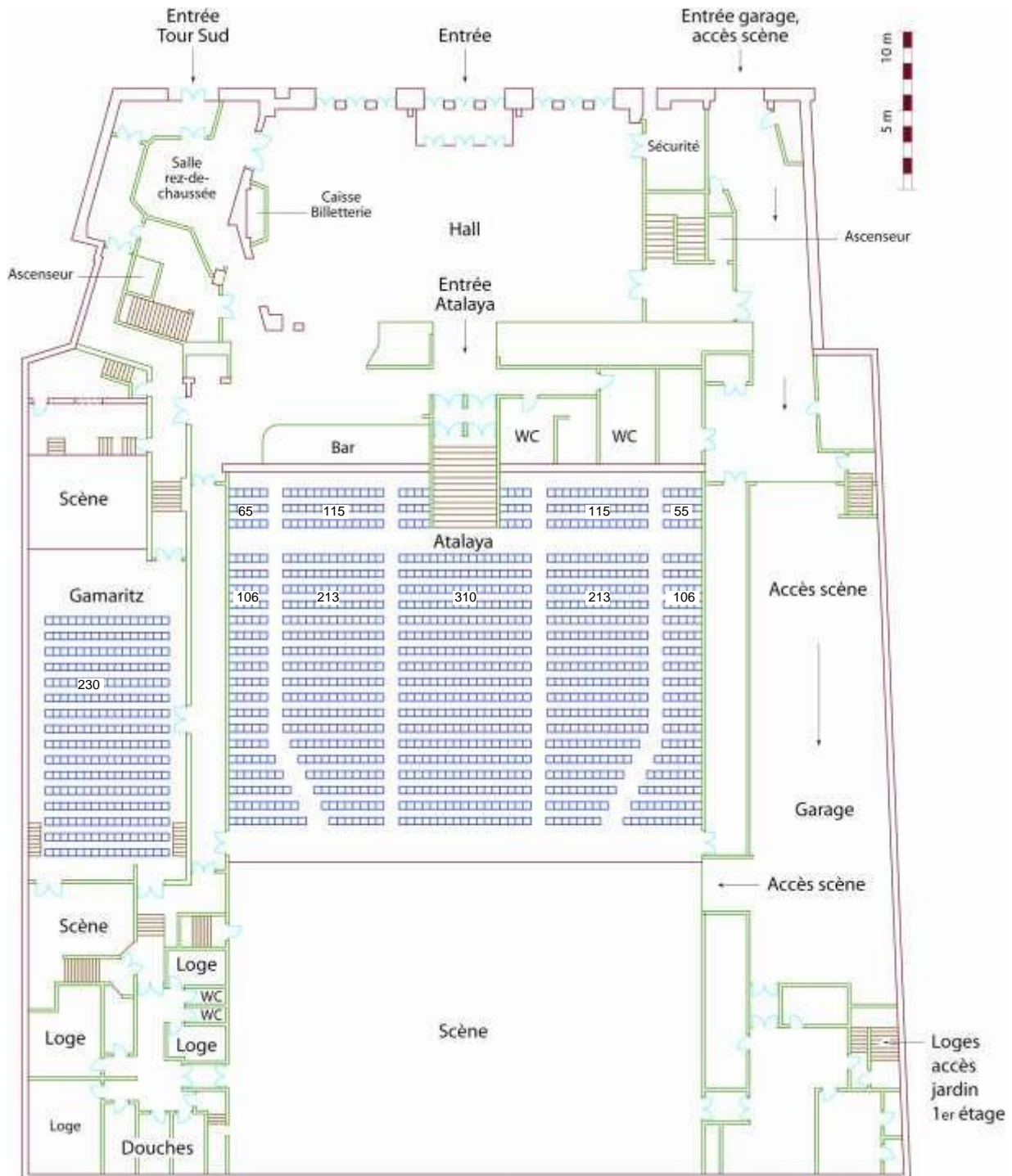
Fax +33 (0) 5 59 24 14 19

E.mail : Biarritz.Tourisme@biarritz.fr



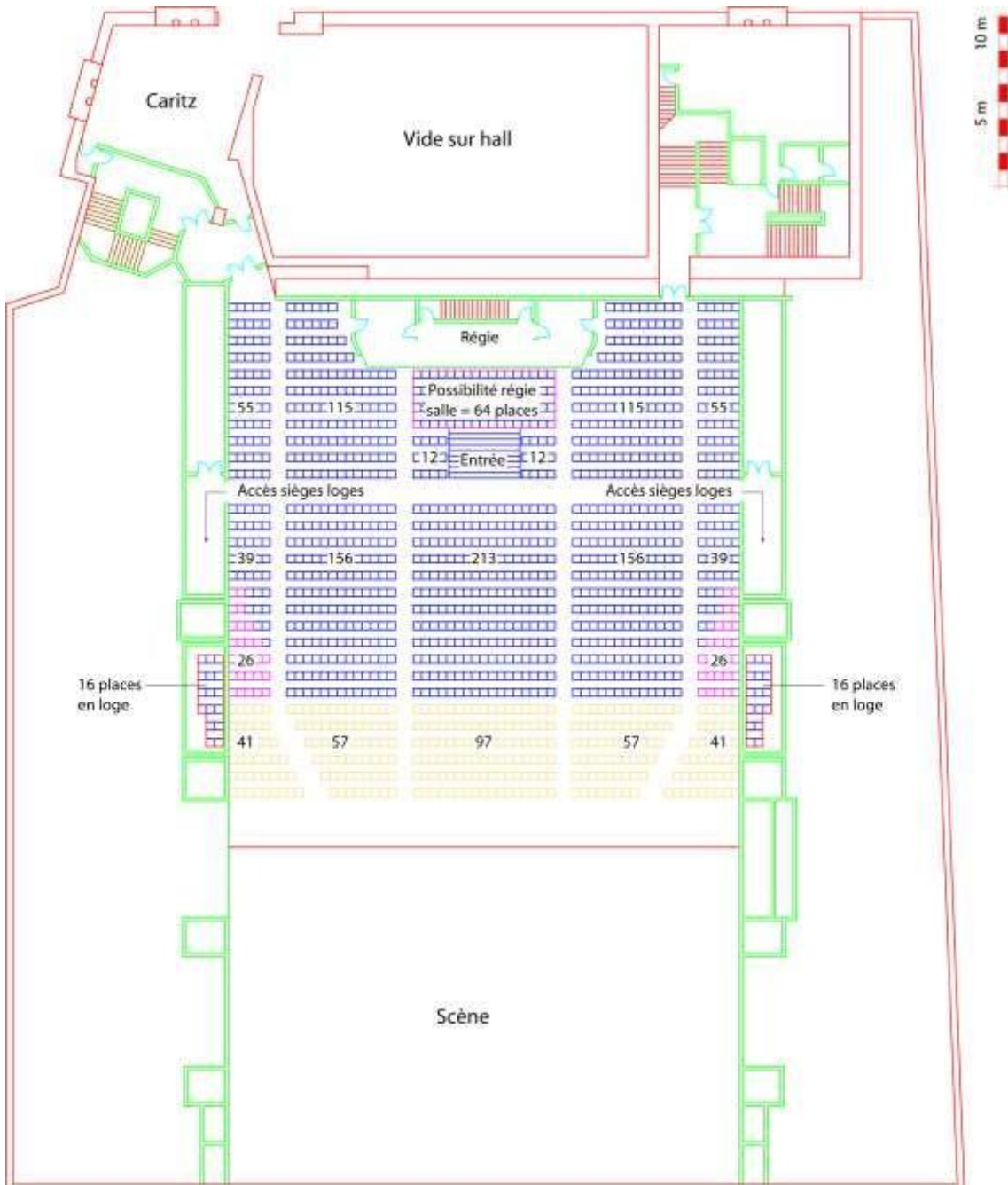
Gare du Midi

Niveau de rez-de-chaussée



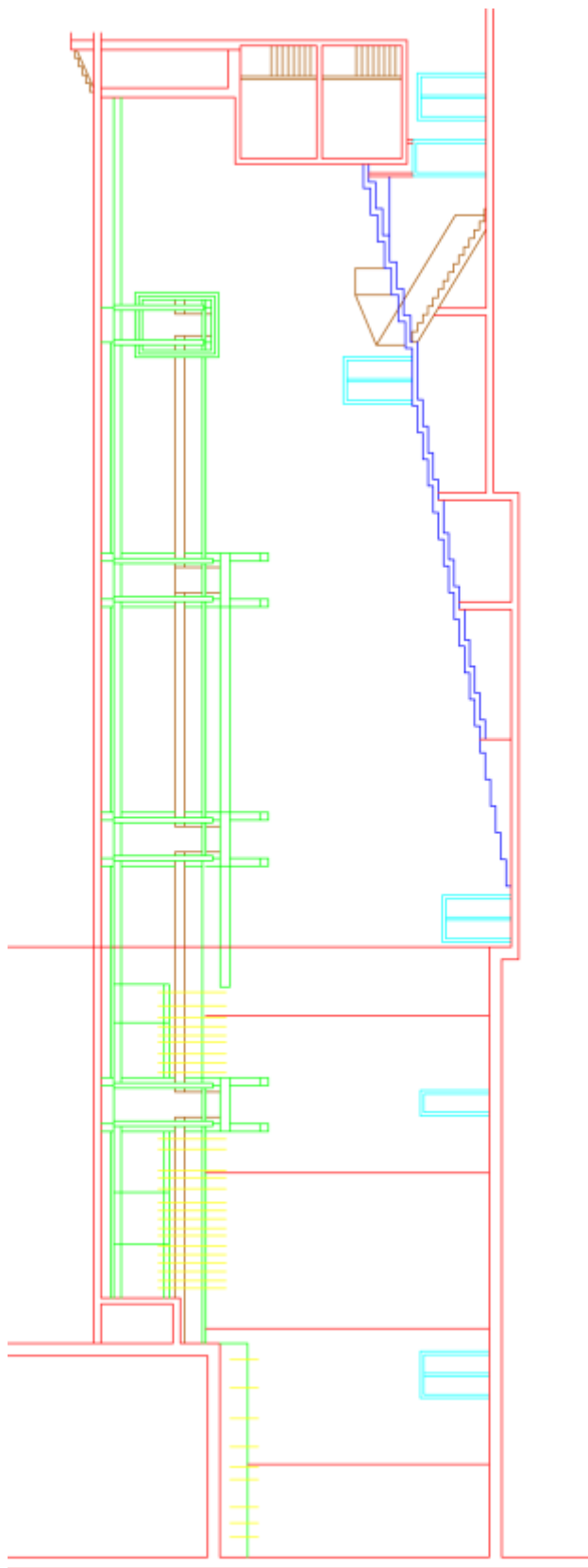
Gare du Midi

Niveau 2



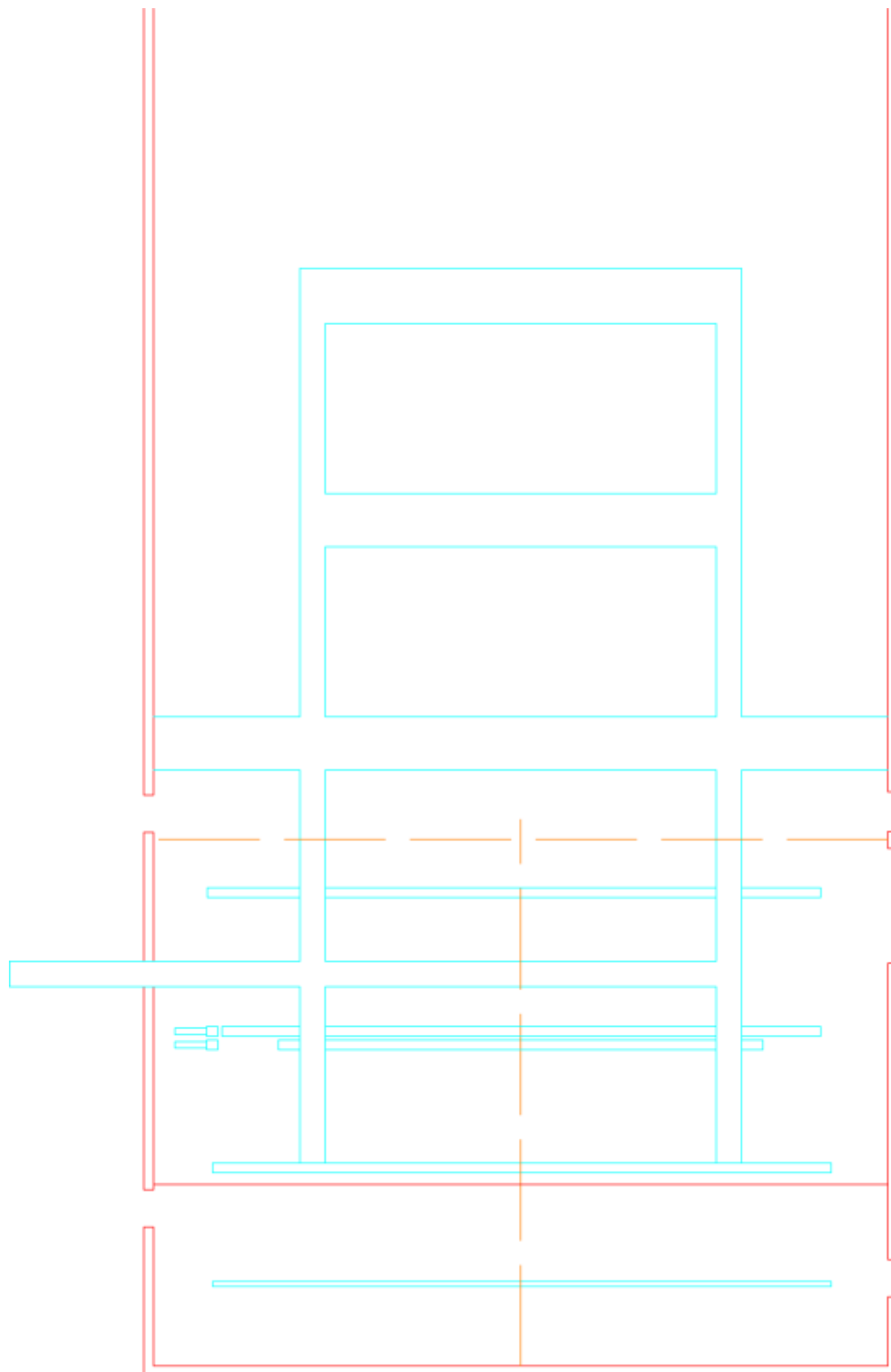
Gare du Midi

Salle Atalaya - Coupe équipement technique scène



Gare du Midi

Plan équipement technique scène



Généralités



Téléphonie

- ■ Existence dans le hall d'accueil près du bar d'un point phone
- ■ Les lignes téléphoniques analogiques, numériques, numéris et Internet par le câble sont installées et gérées par France Telecom. Toute demande d'ouverture de la ligne doit être adressée à France Telecom, soit directement par l'organisateur de la manifestation, soit par notre intermédiaire.

Equipé Wifi

Signalétique

■ ■ Extérieure

Il est possible de faire installer :

- 1 banderole de 6 m x 1,50 m en haut de la façade du bâtiment à la hauteur de la terrasse
- 1 banderole de 8 m x 5 m au-dessus de la porte d'entrée principale
- 9 drapeaux 2,50 m x 1,50 m sur les 9 mâts situés en bord de terrasse

NB : les maquettes des banderoles doivent préalablement être soumises pour accord.

■ ■ Intérieure

Des panneaux (format A3) sur pieds peuvent être mis gracieusement à la disposition des organisateurs.

■ ■ Appels sonores

Possibilité d'appels sonores dans toutes les salles du bâtiment.

Descriptif par salle



Hall d'accueil

■ Utilisation

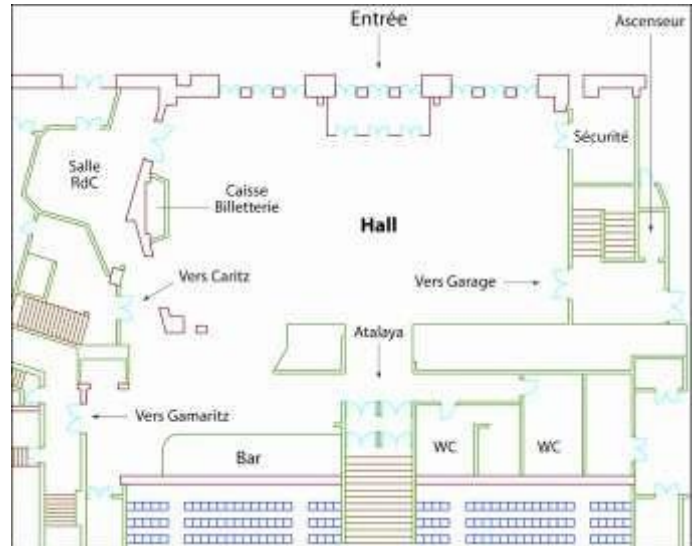
Accueil Festival ou Congrès
Détente pour entracte spectacle
Pauses café
Exposition culturelle et commerciale
Vestiaires
Caisse spectacle
Espace cocktail (400 personnes)

■ Descriptif

Surface 308 m²
(hors vestiaire et bar)
Sol carrelage crème
Murs beiges

Accès :

- par parvis (via sas d'entrée)
- par couloir (d'accès scène)
- par vestiaires (porte 1,80 m x 2,20 m)



■ Equipement

Billetterie spectacles
Banque vestiaires
Prises électriques (2 x 30 A)
Prises téléphoniques
Climatisation
Musique d'ambiance, annonces, public

Vestiaire

■ Utilisation

Vestiaires
Bureau
Accueil

■ Descriptif

Surface 30 m²
Accès par hall et parvis

■ Equipement

Climatisation
Prises électriques
Prises téléphoniques

Couloir accès scène



■ *Descriptif*

Longueur 40 m
Largeur 4 m
Hauteur porte 3,50 m
Accès direct extérieur/scène

■ *Accès régie*

Ascenseur : Profondeur 2,10 m
Largeur 1 m
Hauteur 2 m
Charge : 1000 kg

Salle Gamaritz



■ *Utilisation*

Conférences - Assemblées - Congrès
Conventions
Théâtre
Concert de piano
Projection de film, vidéo

■ *Descriptif*

Auditorium avec sièges bleus
Moquette grise
Murs jaunes
276 m²
230 fauteuils bleus
Scène modulable de 56 m² maxi (7 x 8 m) avec
éléments praticables

■ *Descriptif sonorisation sur demande*



■ *Equipement*

Climatisation
Prises téléphoniques
Arrivées électriques

■ *Projection*

Ecran de 7 m x 3 m en rétroprojection
(écran de 4 m x 3 m en projection de face)
Possibilité de vidéo et rétroprojection

Salle Atalaya

■ Utilisation

Conventions, congrès, conférences
Lancement de produit
Spectacles :
ballets - concerts - théâtre - variétés - opéras
Projections de films et vidéos

■ Equipement

Climatisation
Sonorisation 3 x 125 A
Eclairage 3 x 200 A
Projection

■ Descriptif salle

■ ■ Capacité maximum :

- 1408 fauteuils dont :
- 428 en partie "HAUTE"
 - 948 en partie "BASSE" dont :
 - 5 pour handicapés (ou adaptation)
 - 32 en loges (2x16)

Selon l'utilisation de la salle, le nombre de fauteuils peut varier

■ ■ Avec conque acoustique pour concert :

- 1242 fauteuils dont :
- 428 en partie "HAUTE"
 - 814 en partie "BASSE"
 - dont 5 pour handicapés
 - 0 en loges

■ Loges

■ ■ Côté cour :

- Au niveau scène :
- 4 loges individuelles
 - 2 loges collectives
 - 4 douches
 - 2 WC

■ ■ Côté jardin :

- 1^{er} étage :
- 3 loges individuelles
 - 2 loges collectives
 - 4 douches
 - 2 WC



■ ■ Avec avancée scénique (sans conque) :

- 1115 fauteuils dont :
- 428 en partie "HAUTE"
 - 655 en partie "BASSE"
 - dont 5 pour handicapés
 - 32 en loges (2x16)

■ ■ Avec conque et avancée scénique :

- 1031 fauteuils dont :
- 428 en partie "HAUTE"
 - 603 en partie "BASSE"
 - dont 5 pour handicapés
 - 0 en loges

Si installation d'une régie en salle, prévoir l'occultation de fauteuils en partie "HAUTE" selon impératifs techniques.
(zone 1 -16 de WXYZ)

Fiche Technique



Atalaya Gare du Midi

■ **Descriptif général**

■ ■ **Scène**

- 600 m² (30 m x 20 m) de mur à mur
- Possibilités de praticables pour agrandir la scène (30 m x 7 m)

■ **Descriptif scène**

■ ■ **Sol** : plancher autoporté

■ ■ **Surface** : 600 m²

- Extensible à 810 m² avec avancée scénique (suppression de 6 rangs d'orchestre)

■ ■ **Dimensions scène** : 600 m²

- 30 m de largeur
- 20 m de profondeur
- 8 m de hauteur maxi

■ ■ **Dimensions avancée scénique construite avec des praticables fournis** (210 m²)

- 30 m de largeur
- 7 m de profondeur

■ ■ **Surface de la scène avec conque** : 100 m²

L'avancée de la scène avec les praticables est de 16 m x 7 m en montage conque

■ ■ **Surface de la scène avec conque et avancée scénique** : 200 m²

■ ■ **Accès par** :

- Couloir direct vers extérieur
- Loges, jardin et cour

■ ■ **Divers** :

- 28 perches motorisées 8 m de hauteur maximum, largeur 26 m
- Pupitre de commande situé côté cour (côté droit face à la scène)
- Grill au-delà perche 28
- Pas de cintres / Pente 0 %
- Ouverture du rideau rouge 20 m max., réglage avec variateur de vitesse
- Tableau de force 200 A par phase en fond de scène Jardin
- Possibilité de dégagement côté jardin (gauche), cour (droit, lointain (fond))
- Possibilité de rangement matériel local technique
- Repassage côté jardin

■ **Équipements**

- Tapis de danse 12 lés de 1,40 m x 15 m de longueur
- 1 frise rouge de 3 m et 1 de 2 m pour moduler le cadre de scène sur la perche 4
- 2 frises noires de 3 m
- 4 frises noires de 1,50 m
- 1 frise noire de 2,20 m + 2 frises noires de 2 m
- 1 frise noire de 0,70 m
- 1 taps de 20 m x 8 m
- 6 paires de pendrillons 4 m x 8 de hauteur
- Rideau générique cinéma inamovible
- Ecran blanc Polichinelle (qui descend) Cinéma 20 m x 8 m de hauteur
- Ecran gris Polichinelle rétroprojection ou cyclo-rama (possibilité de coloriser l'écran)
- 16 m x 7 m de hauteur amovible
- 10 tours de 4,20 m de hauteur pour éclairage latéral
- 1 rampe d'accès ULMA

■ *Distances utiles*

- Du nez de scène au rideau avant scène : 2,20 m
- Du nez de scène au rideau générique : 7,50 m
- Du nez de scène à l'écran polichinelle : 8,40 m
- Du nez de scène au rideau taps : 12,70 m

- Du nez de scène au milieu de la 1^{ère} passerelle salle : 3,85 m
- Du nez de scène au milieu de la 2^{ème} passerelle : 12,90 m
- Du nez de scène au milieu de la 3^{ème} passerelle salle : 21,80 m
- Du nez de scène à la régie salle : 22,95 m
- Du nez de scène à la cabine son lumière cinéma : 27,35 m

- Du nez de scène à la 1^{ère} rangée de fauteuils non amovibles (rang F) : 7,30 m

■ *Résistance des perches*

- Perches 2 à 28 : 500 kg (pas de perche n°8)
- Perche 3 : 1000 kg (rideau de scène)
- Perche 11 : 1000 kg
- Perche 16 : 2000 kg
- Perche 17 : 250 kg

■ *Descriptif lumière et sonorisation sur demande*

Ces matériels mis à disposition en fonction des évolutions techniques permanentes vous seront communiqués sur simple demande.

Dispositions générales pour spectacles à la Gare du Midi

■ ■ PIÈCES À FOURNIR

L'organisateur de spectacle doit fournir les renseignements suivants :

- numéro de licence du Ministère de la Culture
- numéro d'adhésion au GRISS
- numéro de Registre de Commerce
- attestation d'assurance responsabilité civile
- certificat assurant qu'il dégage BIARRITZ TOURISME de toute responsabilité concernant l'impôt à la source, les charges sociales, la caisse de retraite pour la troupe (obligations qu'il prend en charge).

■ ■ CONFIRMATION

Toute confirmation de location de salles doit se faire par courrier précisant le spectacle et le nom de la troupe, les dates, l'heure du spectacle et les tarifs des places.

La réservation ne devient définitive qu'à réception d'un chèque d'arrhes équivalent à 50 % du montant TTC. de la location des salles. Le solde est redevable le jour du spectacle sur présentation de la facture.

■ ■ MONTAGE-DÉMONTAGE

Toute journée de montage ou démontage autre que le jour du spectacle sera facturée à 50 % du prix de la location des salles.

Le personnel pour le montage de nuit (de 20 h à la fin) est facturé comme suit :

- manutentionnaire	40 € HT*
- technicien son	60 € HT*
- technicien lumière	60 € HT*
- responsable technique	66 € HT*

* Sous réserve de modification

* Sous réserve de modification

■ ■ PERSONNEL & MATÉRIELS SUPPLÉMENTAIRES

Le matériel équipant la salle et la présence d'un responsable technique de BIARRITZ TOURISME sont inclus dans les tarifs ; tout matériel supplémentaire est facturé en sus. Une fiche technique doit être transmise à BIARRITZ TOURISME au plus tard 1 mois avant la manifestation.

Le personnel supplémentaire est facturé comme suit :

- manutentionnaire	20 € HT*
- hôtesse, contrôleur	25 € HT*
- habilleuse	25 € HT
- technicien son	30 € HT*
- technicien lumière	30 € HT*
- technicien poursuite	30 € HT*
- responsable technique	33 € HT*

(Pour la nuit et les jours fériés : tarif multiplié x 2)

■ ■ BILLETTERIE

La réservation des places et la vente des billets au préalable peuvent être effectuées par BIARRITZ TOURISME. Dans ce cas, BIARRITZ TOURISME prélèvera en supplément un droit de réservation dont les conditions seront à préciser.

■ ■ VENTE DES PROGRAMMES

La vente des programmes peut être négociée par l'intermédiaire de BIARRITZ TOURISME.

■ ■ HÔTESSES

Le nombre d'hôtesse mis à disposition par BIARRITZ TOURISME est défini en fonction du nombre de places vendues et facturé à l'organisateur au tarif de 25 € hors taxes de l'heure*.

■ ■ CONTRÔLEURS

BIARRITZ TOURISME met à disposition de l'organisateur un contrôleur à l'entrée de la salle.

■ ■ VESTIAIRES

Les vestiaires sont assurés par BIARRITZ TOURISME.

■ ■ BAR

L'organisateur peut demander l'ouverture du bar. Celui-ci est géré par BIARRITZ TOURISME.

■ ■ AFFICHAGE

Pour les panneaux type 'DECAUX' (1,20 m x 1,60 m) l'organisateur peut s'adresser à la Municipalité (réservation d'avance). Il doit fournir les affiches.

Pour les affichages "magasins", BIARRITZ TOURISME peut se charger de la pose. L'organisateur fournit les affiches (0,60 m x 0,80m) et rembourse les frais de personnel à raison de 20 € HT* par heure plus les frais de transport.

■ ■ DÉCORS

La scène est équipée de perches (pas de cintres).

■ ■ SCÈNE

Dimensions : 30 m x 20 m, 600 m² (extensible à 780 m²)

Hauteur : 0,82 m par rapport au plancher bas de salle

■ ■ FOSSE D'ORCHESTRE

Il est possible d'enlever jusqu'à 5 rangs en bas de la salle pour créer une fosse pour maximum 45 musiciens et d'installer un plancher sur cette fosse.

■ ■ NOMBRE DE PLACES

TOTAL	1408
sans Rang 1	-47
sans Rang 2	-48
sans Rang 3	-49
sans Rang 4	-48
sans Rang 5	-52
sans Rang 6	-50
<i>sans Balcon (fermé par rideaux)</i>	-428
<i>avec conque acoustique</i>	-166
sans Rang 1	-29
sans Rang 2	-32
sans Rang 3	-35
sans Rang 4	-36
sans Rang 5	-39
sans Rang 6	-40

30 places à l'attention de la Municipalité sont à fournir gratuitement à BIARRITZ TOURISME.

ftarcs automobiles Biarritz



■ *Parcs publics concédés*

- Concessionnaire Vinci Park
- Responsable Monsieur BECHET
- Tél 0559245577
- Fax 0559245530
- Adresse Parc du Casino
29, boulevard de Gaulle
64200 BIARRITZ

	PARC DU CASINO	PARC CLEMENCEAU	PARC Ste EUGENIE	PARC GRANDE PLAGES	PARC BELLEVUE OCEAN	PARC GARE DU MIDI	PARC MEDIATHEQUE
Accès/ Niveau	Av. Edouard VII Niveau 4 Bd de Gaulle Niveau 1	Place Clémenceau Niveau 1 Av. Foch Niveau 1 Rue de la Poste Niveau 4	Bd Leclerc Niveau 1 Place Ste Eugénie Niveau 1	Bd de Gaulle Niveau 1	Place Clémenceau Niveau -1	Av. Mauriac Niveau 1 Place Libération Niveau 2	Rue Beauséjour Niveau 1
Sorties/ Niveau	Bd de Gaulle Niveau 1	Av. Foch Niveau 1 Rue de la Poste Niveau 4	Bd Leclerc Niveau 1 Place Ste Eugénie Niveau 1	Bd de Gaulle Niveau 1	Bd de Gaulle Niveau -7	Av. Mauriac Niveau 1	Rue Beauséjour Niveau 1
Nb de niveaux	4	3 couverts et 1 aérien (terrasse)	3	1	6	3	2
Nb de places	285	488	303	138	300	303	250
Syst. Surveill.	Vidéo + bureaux surface au Casino	Vidéo (reliée aux bureaux du Casino)	Vidéo (reliée aux bureaux du Casino)	Vidéo (reliée aux bureaux du Casino)	Vidéo (reliée aux bureaux du Casino)	Vidéo (reliée aux bureaux du Casino)	Vidéo (reliée aux bureaux du Casino)
Ouverture	24h/24h – 7j/7j	Du 15/6 au 15/9 24h/24h – 7j/7j Du 16/09 au 14/6 6h à 21h <i>Sortie des véhicules 24h/24h pour les clients munis d'un ticket de parking</i>	Du 15/6 au 15/9 24h/24h – 7j/7j Du 16/09 au 14/6 6h à 21h <i>Sortie des véhicules 24h/24h pour les clients munis d'un ticket de parking</i>	24h/24h – 7j/7j	Du 15/6 au 15/9 24h/24h – 7j/7j Du 16/09 au 14/6 6h à 21h <i>Sortie des véhicules 24h/24h pour les clients munis d'un ticket de parking</i>	Du 15/6 au 15/9 24h/24h – 7j/7j Du 16/09 au 14/6 6h à 21h <i>Sortie des véhicules 24h/24h pour les clients munis d'un ticket de parking</i>	Du 15/6 au 15/9 24h/24h – 7j/7j Du 16/09 au 14/6 8h à 21h <i>Sortie des véhicules 24h/24h pour les clients munis d'un ticket de parking</i>

■ *Parcs publics gratuits (parking de surface)*

■ ■ Les parcs gratuits

- Parking d'Aguilera (Jaï-Alaï)
- Parking Charles Floquet
- Parking de l'Hippodrome des Fleurs
- Parking de la Gare
- Parking de l'Atabal (Centre de Musique Actuelles)
- Parking du Cap Saint-Martin (Phare de Biarritz)
- Parkings du Lac Marion
- Parking de Marbella
- Parking de la Milady

■ ■ Les parcs payants en haute saison

- Parking du Port Vieux
- Parking du rocher de la Vierge
- Parking Beurivage